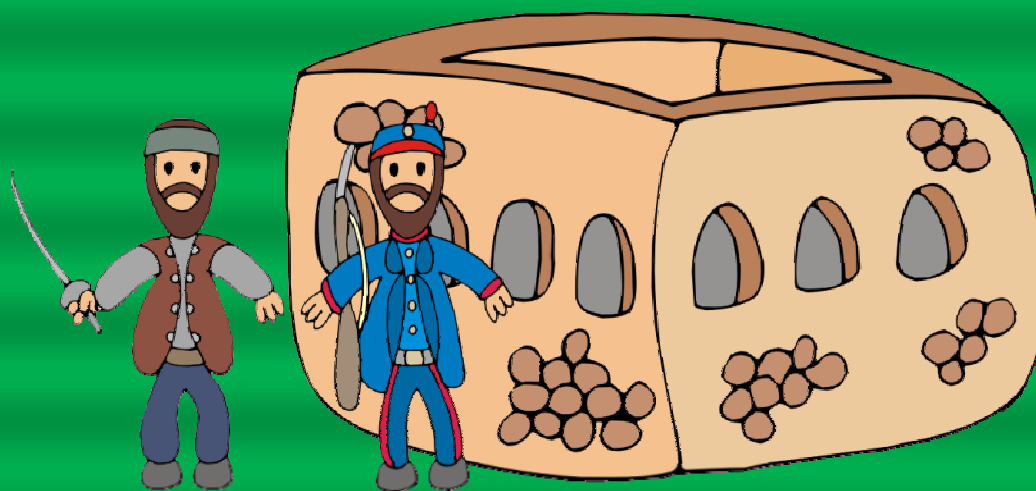


ASALTO AL FUERTE DE NAVIDAD



fuertedenavidad
Cartagena

ASALTO AL FUERTE DE NAVIDAD



fuertedenavidad
Cartagena

❧ INDICE ❧

1. PARA PREPARAR LA VISITA

- a. CUADERNO DEL PROFESOR
- b. PRESENTACIÓN POWER POINT

2. PARA DESPUÉS DE LA VISITA

- a. CUADERNOS ALUMNOS PRIMARIA Y SECUNDARIA

ASALTO AL FUERTE DE NAVIDAD

CUADERNO DEL PROFESOR



fuertedenavidad
Cartagena

🌀 OBJETIVOS 🌀

1. Situar el Fuerte de Navidad dentro de su entorno.
2. Conocer la historia del Fuerte de Navidad.
3. Descubrir la función defensiva de las baterías militares de Cartagena, así como del Fuerte de Navidad.
4. Conocer y situar las distintas zonas del fuerte.
5. Entender la forma de vida de los militares que trabajaban en el Fuerte de Navidad.
6. Conocer y asimilar el vocabulario relacionado con las baterías militares.
7. Disfrutar y valorar el entorno cultural y natural de la ciudad de Cartagena.

🌀 CONTENIDOS 🌀

CONCEPTUALES

- Mapas y planos.
- Vocabulario relacionado con las baterías militares.
- Funcionamiento de las baterías militares.
- Zonas del Fuerte de Navidad.

PROCEDIMENTALES

- Localización del Fuerte de Navidad sobre un plano o mapa.
- Conocimiento de aspectos generales de la historia del Fuerte de Navidad.
- Localización de las zonas del Fuerte de Navidad sobre un plano.

ACTITUDINALES

- Disfrute y valoración del entorno cultural y natural de la ciudad de Cartagena.
- Empatía con la forma de vida de los militares de la época.

❧ CRITERIOS DE EVALUACIÓN ❧

1. Usa mapas y planos correctamente.
2. Conoce el vocabulario relacionado con las baterías militares.
3. Entiende el funcionamiento de las baterías militares.
4. Conoce y localiza las zonas del Fuerte de Navidad.
5. Localiza el Fuerte de Navidad sobre un plano o mapa.
6. Conoce los aspectos generales de la historia del Fuerte de Navidad.
7. Conoce y empatiza con las formas de vida de los militares de la época.
8. Disfruta y valora el entorno cultural y natural de la ciudad de Cartagena.

❧ INTERDISCIPLINARIEDAD ❧

Entendiendo la interdisciplinarietà como un proceso metodol3gico dinámico mediante el cual el objeto de estudio es abordado de forma integral, a través de todas las materias educativas posibles, podemos decir que esta actividad, enmarcada en el ámbito escolar y para cualquier etapa, ciclo y nivel educativo, contiene un carácter interdisciplinar.

A través de esta actividad, los docentes podemos pues trabajar distintas materias educativas, tales como:

Lengua. Debido a la gran cantidad de vocabulario nuevo que se puede adquirir.

Matemáticas. Mediante el trabajo sobre la recogida de información, localizaciones sobre planos, etc.

Conocimiento del Medio. A través de la historia del Fuerte de Navidad, su funcionamiento, el estudio de las formas de vida de la época, etc.

Inglés. Gracias a las explicaciones mediante audios en distintos idiomas situadas en el fuerte.

Educación artística. Por la posible realización de expresiones plásticas sobre el Fuerte de Navidad y su entorno.

Educación física. Mediante gymkhanas y actividades de movimiento dentro y fuera del Fuerte de Navidad.

Trabajar esta actividad con nuestros alumnos/as desde esta perspectiva interdisciplinar dará como resultado una intercomunicación y un enriquecimiento recíproco entre los alumnos/as, las distintas materias y los docentes de las mismas.

☞ SUGERENCIAS DIDÁCTICAS INTERDISCIPLINARES ☞

Educación Física

Senderismo, marcha,...

Educación Artística

Maqueta con cajas de zapatos, dibujar con lápiz, la bandera, uniforme del siglo XIX, un cañón, elementos arquitectónicos como: arco, troneras, escaleras de caracol...

Matemáticas

Medir con palmos un cañón, con pasos una estancia y dibujar el plano a escala. Calcula el área de las distintas figuras geométricas de la puerta de entrada,...

Tecnología

Potencia del cañón, balas,.... Velocidad de los raíles de retroceso del cañón, argollas, fusil bayoneta...

Lengua

Taller literario, vocabulario nuevo, referido a la vida en el cuartel y teatro con obra de piratas y soldados...

Música

Escuchar las músicas de marchas militares más características, localizar el sonido de la corneta,...

Educación para la Salud

Todos los elementos que influyen en la salud referidos a la vida en un fuerte o cuartel, en las distintas épocas y situaciones del Fuerte de Navidad.

Ciencias Naturales

Identificar plantas de la zona, animales,.... Ver los recursos naturales para la supervivencia de la zona.

☞ SOBRE LAS DEFENSAS COSTERAS DE CARTAGENA Y EL FUERTE DE NAVIDAD ☜

I. LAS DEFENSAS DE CARTAGENA. BREVE HISTORIA DE CARTAGENA Y SUS SISTEMAS DEFENSIVOS

El puerto de Cartagena es una gran bahía, rodeada de montañas que hacen que sea un refugio excelente donde protegerse de los fuertes vientos y tormentas. Se accede a él a través de una estrecha bocana.

Cartagena y su puerto ha sido un punto estratégico y económico muy apreciado y disputado desde la antigüedad; es por ello por lo que se han ido sucediendo numerosas civilizaciones y pueblos en su control y posesión: cartagineses, romanos, bizantinos, visigodos, musulmanes, castellanos, ingleses... Para prevenir, resistir y vencer los ataques e incursiones enemigas fueron construidas torres, murallas y fortificaciones en emplazamientos estratégicos.

El transcurrir de los siglos y, los cambios que fueron experimentando la ciencia y tecnología militar, hicieron que las construcciones defensivas fueran evolucionando y adaptándose a las nuevas exigencias, tales como el uso de la pólvora, el blindaje en los barcos, la mayor precisión y poder destructivo de los cañones, el desarrollo de la aviación, etc.

En Cartagena y su costa nos quedan excelentes ejemplos de estas defensas: la Muralla Púnica, el Castillo de la Concepción, la Torre de Santa Elena (en la Azohía), la Muralla de Carlos III, los castillos de la Atalaya, Galeras y de los Moros, el Fuerte de Navidad, el castillo de San Julián y numerosas baterías de costa, como las de Castillitos en Cabo Tiñoso o Cenizas en Portman.

A finales del siglo XVII Cartagena es elegida como puerto de internada de las Galeras de España, por ello se artillan puntos estratégicos en la bocana: Trincabotijas y Santa Ana, Podadera y Navidad.

En 1726 Cartagena se convierte en la capital del Departamento Marítimo de Levante (de todo el Mediterráneo), con lo que se construirá el Arsenal, un gran Astillero, el Parque de Artillería, cuarteles y fortalezas, el Hospital Militar, la Muralla... acompañado todo ello con un despliegue defensivo y artillero sin precedentes en la costa.



Figs. 2 y 3 Torre de Santa Elena (La Azohía, s. XVI) Castillo de La Atalaya (s.XVIII)

En el siglo XIX, en plena revolución industrial y tecnológica, aparecen los buques propulsados a vapor, los primeros acorazados, los cañones de avancarga son sustituidos por piezas más poderosas de retrocarga y ánima rayada, lo que hizo su tiro más rápido, preciso y destructivo. El Fuerte de Navidad sería ideado y diseñado dentro del "Plan de Defensa de 1860", también conocido como el "Plan O'Donnell", siendo terminado hacia finales del siglo.

Con el paso del tiempo estas defensas se irán alejando cada vez más de la ciudad y su puerto, hasta construir, en los años 30 del pasado siglo, las impresionantes baterías de Castillitos y de las Cenizas, con piezas de artillería con un alcance máximo de 35 km.

A finales del siglo XX los sistemas defensivos clásicos hacía tiempo que habían quedado obsoletos y totalmente desfasados, por lo que en 1994, con el "Plan Norte" del Ejército todas las baterías costeras se clausuraron, quedando unas pocas de ellas con las piezas (Castillitos y Las Cenizas)

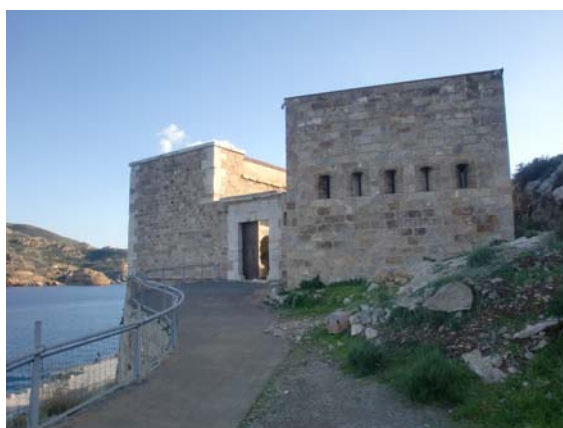
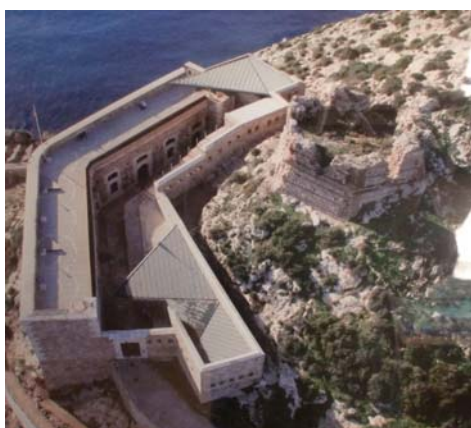


Fig. 4
Disparo de
un cañón de
381mm.
(pruebas de
pólvora en
1992)

2. EL FUERTE DE NAVIDAD

A finales del siglo XVII se instaló una batería en una explanada a cielo abierto (a barbeta), sobre la cual se empezó a construir el Fuerte de Navidad en 1860. En 1914 es acondicionado como batería de salvas, hasta que es desartillado y abandonado en 1941.

Es un gran edificio construido en piedra (sillares de caliza) y ladrillo macizo; presenta una planta acodada que se adapta a la ladera del monte donde se asienta. Tiene dos niveles, la parte baja, constituida por 8 casamatas, comunicadas entre sí, y la terraza, acondicionada para instalar otras 9 piezas más a barbeta. En total, el Fuerte de Navidad estaría artillado con 17 piezas.



Figs. 5 y 6 El Fuerte de Navidad, planta y fachada tras su restauración.

Las casamatas

Las ocho casamatas del Fuerte de Navidad se encuentran comunicadas entre sí; la comunicación con el exterior se hace a través de vanos, que servían de respiraderos para conseguir la rápida desaparición de los humos que se producían tras el disparo del cañón. En el paso interior de comunicación entre las casamatas se encuentran nichos enfrentados donde se colocaban las cargas de pólvora y las balas.

Para proteger las casamatas del impacto de los proyectiles, se disponía sobre sus bóvedas un relleno de tierra de más de dos metros de espesor. Este sistema se conoce como **bóvedas a prueba**.

La artillería de las casamatas

En cada casamata se ubicaba un cañón, montado sobre su cureña y un marco giratorio; un sistema de poleas y cabos, el aparejo, facilitaba el movimiento de la pieza sobre su marco, para ser cargada, apuntada y disparada. En el suelo se localizaban 2 arcos de piedra sobre los que se fijaban raíles de hierro para facilitar el movimiento del cañón. La argolla del techo facilitaba el movimiento de elevación del cañón.



Fig. 7 Pieza de artillería de avancarga, s. XIX, en una de las casamatas del F.N.

La pieza que hay instalada hoy día, es un cañón de hierro, de avancarga, de ánima lisa y es de principios del siglo XIX.

La dotación/sirvientes de una pieza de artillería en el siglo XIX

Hasta comienzos del siglo XX los hombres que servían una pieza de artillería tenían que realizar grandes esfuerzos para reposicionar el arma tras el disparo, cargarla, apuntarla y mantener una cadencia de tiro efectiva. La dotación solía estar compuesta por:

- 1) El atacador o esponjero, manejaba el atacador, que tenía una esponja por un extremo y un empujador de madera por el otro. Primero se mojaba e introducía la esponja en el ánima para apagar cualquier chispa existente y limpiar los restos de pólvora.
- 2) El cargador, era el responsable de introducir los sacos de pólvora y los proyectiles.

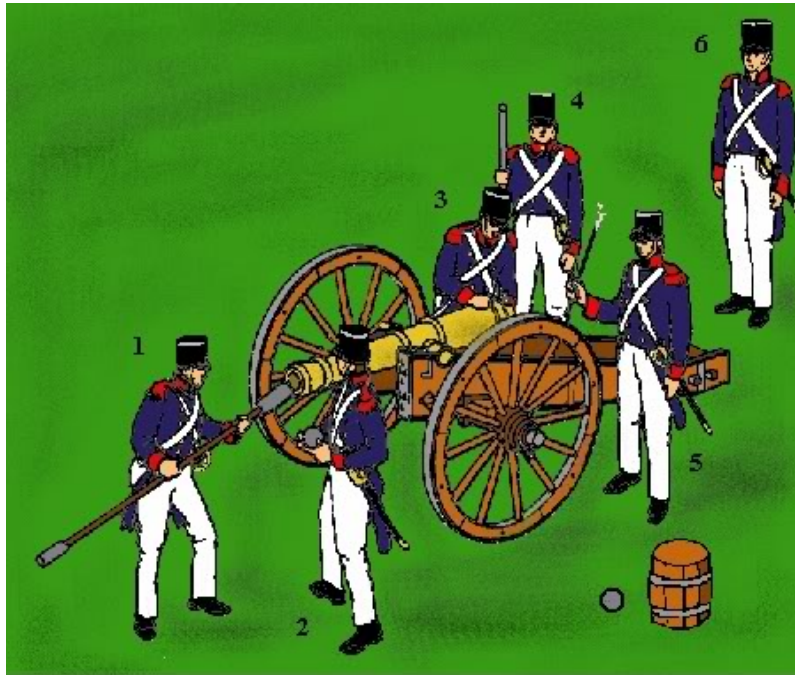


Fig. 8

Representación de la posición y cometidos de los diferentes sirvientes de un cañón de campaña del siglo XIX.

- 3) El encargado del oído, tras ser insertada la carga, introducía un punzón por el oído del arma, perforando así el saquete; después colocaba una mecha, que servía para disparar el arma tras aplicarle la chispa/llama.
- 4) Los ayudantes, tres al menos, mediante cuerdas, cuñas, palancas y poleas, procedían a apuntar el cañón en dirección y elevación. Tras cada disparo, el fuerte retroceso, hacía saltar al cañón de su posición y debía volverse a posicionar.
- 5) El foguero o disparador, daba fuego al oído y disparaba la pieza, usando una pica en cuyo extremo tenía una mecha encendida.
- 6) El apuntador o jefe de la pieza, era el artillero más antiguo y experimentado del grupo. Daba las instrucciones para reposicionar la pieza, apuntarla y dar la orden de fuego.

El ejército español en la segunda mitad del siglo XIX

Las Fuerzas Armadas se desplegaban entre la Península y los territorios de Ultramar (Cuba, Puerto Rico, Filipinas, el Norte de África y Guinea Ecuatorial).

El ejército mejor equipado, y el que más bajas sufría, era el destinado en Ultramar, inmerso en continuas guerras coloniales. Las unidades destacadas en la Península se localizaban en los núcleos urbanos más importantes: era un ejército de control interno, encargado de reprimir o protagonizar los frecuentes pronunciamientos y sublevaciones de carácter político.

La sociedad civil de la época se reflejaba en el ejército, su estructura jerárquica reproducía las clases sociales:

- Los jefes y oficiales provenían de familias pudientes y con larga tradición militar.
- Los suboficiales solían proceder de familias modestas, llegaban a este rango por antigüedad y méritos de guerra.
- Los soldados procedían de hogares humildes, los que no disponían de 1500 ó 2000 pesetas necesarias para redimirse del sorteo de "quintos", el servicio militar obligatorio.

El uniforme

Se han ido sucediendo distintos reglamentos relacionados con la uniformidad. En 1861 se aprobó el "Reglamento de Uniformidad", según éste, el uniforme de los artilleros era de paño azul, con dos hileras de 6 botones y pantalón con franja grana en los costados.



Fig. 9 El uniforme de los soldados de artillería a finales del siglo XIX; modelo dispuesto en la terraza y el patio del Fuerte de Navidad.

El soldado de artillería de 1870 portaba un fusil de retrocarga con bayoneta. Los oficiales solían llevar un revólver y un sable.

El "Reglamento de Uniformidad de 1943" acabó con el uniforme propio que distinguía a los artilleros, unificando las cuatro armas (infantería, caballería, ingenieros y artillería) con el uniforme de color caqui actual.

La vida en el fuerte

Los soldados de este acuartelamiento pertenecían al cuerpo de artillería. Un sargento, un cabo y doce soldados fue la dotación asignada al fuerte en tiempos de paz. En tiempos de guerra podía incrementarse la guarnición a unos 40 hombres.

Los soldados se levantaban temprano, al amanecer; el toque de diana marcaba el inicio de la jornada. Tras el aseo y vestir el uniforme, formaban para el recuento, el izado de la bandera y el reparto de trabajos para el día (limpieza, cocina, guardia, tareas de mantenimiento de las armas, instrucción, simulación de tiro...). Al medio día comían el rancho, en sus escudillas; tras un descanso, seguían con las tareas hasta la ceremonia del arriado de la bandera, a la puesta del Sol.

Por la noche se entretenían jugando con los naipes a la luz de candiles y velas, o escribían alguna carta a la familia o a la novia. Los fines de semana, los libres de servicio, podían salir de paseo a Cartagena.

La cocina

Por regla general la alimentación era deficiente y escasa, y los menús eran poco variados, consistiendo habitualmente en un caldo elaborado con un poco de carne al que se le añadían patatas y legumbres. El rancho se acompañaba con un pedazo de pan, que solía tener varios días, el chusco, y un poco de vino.

Los soldados solían comer en su escudilla, sentados en cualquier sitio. Habrían de transcurrir varias décadas para que se habilitasen comedores para la tropa.

El dormitorio

A la entrada del fuerte de Navidad, a la derecha, se encuentra una habitación, que era el dormitorio de la tropa, anexo a ésta se hallaba la del jefe del destacamento. Hoy día se dedica a sala de proyección y exposiciones.

Las letrinas

El Reglamento de Sanidad Militar de 1846 generaliza la instalación de letrinas en los acuartelamientos nuevos y los ya existentes. En el Fuerte de Navidad se construyó una tanda de cinco letrinas y un retrete (para el jefe del destacamento) que evacuaban directamente al mar.

Otras dependencias y elementos de interés

La terraza, amplia y acondicionada para poder instalar, a barbeta, 9 cañones más. El polvorín, una pequeña habitación, en la planta baja, en medio de las casamatas, donde se guardaban las cargas de proyección de los proyectiles. Dos escaleras de caracol, con peldaños labrados en piedra que conectan la planta baja con la terraza. Las aspilleras y troneras, para apuntar con los fusiles y cañones, respectivamente. Las magníficas vistas que, sobre todo desde la terraza, se disfrutaban, abarcando toda la bocana del puerto y divisando las baterías del lado del este, el Castillo de San Julián y la Isla de Escombreras.

3. GLOSARIO

Ánima: Espacio interior del tubo del cañón de las armas de fuego.-
A. lisa, es el arma de fuego sin estrías en el interior del cañón.- **A. estriada/rayada,** las estrías se realizan a lo largo de la superficie interna del cañón, y van girando a la derecha o a la izquierda, haciendo que el proyectil rote antes de salir del cañón, y sale girando sobre sí mismo, lo que hace que su trayectoria sea estable, aumente su alcance y la puntería del arma.

Arsenal: Establecimiento para la construcción, reparación y almacenamiento de armas y municiones.- **A. Naval:** donde se construyen y reparan embarcaciones.

Artillería: Conjunto de armas de guerra diseñadas para disparar proyectiles de gran tamaño a largas distancias empleando una carga explosiva como elemento impulsor.- La unidad militar que las maneja.

Aspillera: También llamada arquera, saetera, ballestera, tronera o fusilera; es una abertura vertical, fina y profunda, practicada en un muro para permitir disparar desde ella.

Avancarga: Es cuando el arma de fuego se carga por la boca (la pólvora y el proyectil).

Baluarte/bastión: Arq. Militar, obra de fortificación de figura pentagonal o romboidal, destinada a alojar piezas de artillería en los vértices de una fortificación o sobresaliendo de los muros de ésta.

Barbeta: Parapeto destinado a que tire la artillería a descubierto.-
A barbeta: Se dice de la fortificación cuyo parapeto no cubre totalmente a los artilleros ni a la pieza.

Batería: Conjunto de piezas de artillería colocadas próximas para hacer fuego al enemigo.

Calibre: Es el diámetro del cañón en su parte interna, llamado también el ánima.- El diámetro del proyectil que dispara el arma.

Casamata: Construcción sólida, muy resistente, generalmente abovedada, destinada a albergar algún tipo de arma defensiva (artillería, ametralladoras...). Suele ser de hormigón armado y cubierta de tierra (a prueba). Se deja una o más aberturas desde las que hacer fuego sobre las zonas a cubrir.

Cureña o afuste: Estructura de madera, metal u otro material, sobre la que se asienta el cañón (el tubo).

Chusco: panecillo o mendrugo de pan, especialmente el que está seco y duro, que se repartía como ración a los soldados.

Dique o rompeolas: Estructura costera cuya finalidad es proteger la costa o un puerto de la acción de las olas.

Dique seco o de carena: Instalación portuaria destinada a poner las embarcaciones fuera del agua para efectuar reparaciones en su parte externa (carenado en la obra viva o carena).

Letrinas: En determinadas instituciones como campamentos y cuarteles, lugar destinado a la defecación y la micción.

Rancho: Comida hecha para muchos en común, por ejemplo la de los cuarteles.

Retrocarga: A diferencia de las armas de avancarga, el proyectil y el propelente (la pólvora) se introducen en el arma por la parte posterior (el culote). Se van a generalizar a partir de la segunda mitad del siglo XIX. Suponía mayor seguridad y mayor cadencia de fuego.

Santabárbara o polvorín: almacén de pólvora en un buque, fortaleza u otra instalación.

Sirvientes: Grupo de personas que se encargan del mantenimiento, carga, apunte y disparo de una pieza de artillería.

Sitio: Cerco o asedio a una plaza o fortaleza para combatirla y apoderarse de ella.

BIBLIOGRAFÍA Y WEBS RECOMENDADAS

- GARCÍA, R. y ALCARAZ, J. (1999). *El Cantón. Cartagena 1873*. Murcia: La Verdad y Ayto. de Cartagena.
- GRANDAL LÓPEZ, A. (2005). *Historia de Cartagena para principiantes*. Cartagena. Ed. Áglaya
- GÓMEZ VIZCAÍNO, A. (2003). *Guía turístico-histórica de los castillos y fortalezas de Cartagena (s. XV al XX)*. Excmo. Ayuntamiento de Cartagena.
- SANTAELLA PASCUAL, F. (2006). *La Artillería de la Defensa de Cartagena y su Base Naval. Desde los orígenes al Plan Vickers de 1926*. Editorial Áglaya.
- W.AA. (2004). *Estudio y catalogación de las defensas de Cartagena y su bahía. Proyecto "Puertos antiguos del Mediterráneo"*.
<http://www.arqueomurcia.com/index.php?a=pu> mono defct
- Web de Patrimonio Arquitectura Militar en Cartagena:
www.aforca.org
- Web Cartagena Puerto de Culturas www.puertoculturas.com

Este documento ha sido elaborado por:

Autores:

- Pablo Barahona Moreno
- José García Huescar
- María González Macías
- María Antonia Torá Gaona

Coordinación:

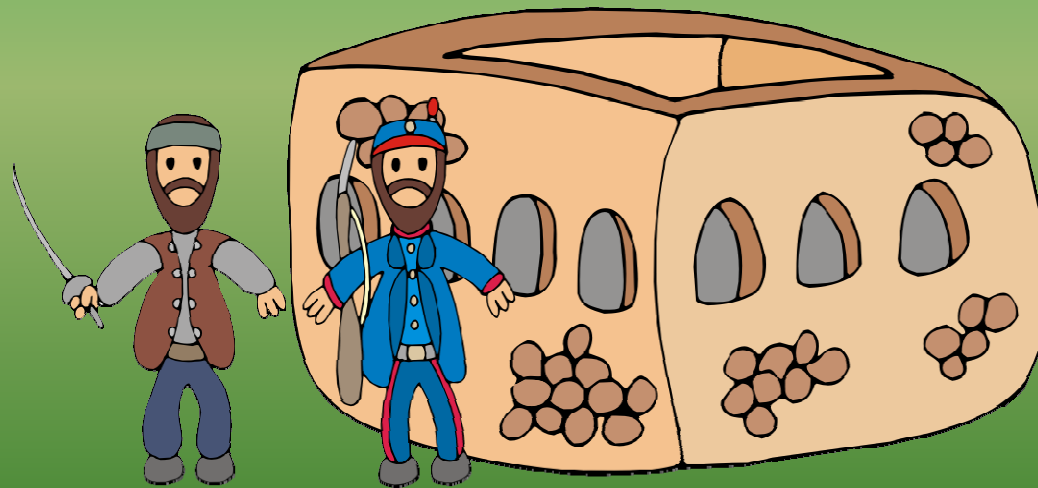
- María Soledad Pérez Bolumar

En colaboración con el CPR de Cartagena



Cartagena, 2012

ASALTO AL FUERTE DE NAVIDAD



fuertedenavidad
Cartagena

ASALTO AL FUERTE DE NAVIDAD

Dentro de poco vas a conocer el Fuerte de Navidad donde vas a aprender algunas cosas:

- Conocer mucho más acerca del Fuerte
- Descubrir cómo vivían los soldados
- Aprender el uso de cañones y armamento
- Vivir una excitante aventura en la que tú serás el protagonista

¿Estás preparado para esta aventura?

Síguenos y adéntrate en esta excitante aventura



¿Dónde está el Fuerte de Navidad?



El Fuerte de Navidad está situado junto al Faro de Navidad en el margen derecho de la bahía de Cartagena.

Se puede llegar hasta allí en barco, coche o si quieres hacer algo de deporte en bicicleta o andando.

¿Conoces alguna batería de costa?

En el puerto de Cartagena desde el siglo XVII hasta el siglo XX se construyeron numerosas baterías de costa. Desde el Fuerte de Navidad se pueden ver muchas de ellas. Vamos a enseñarte alguna de ellas.



San Julián



San Isidoro y
Santa Florentina



Galeras



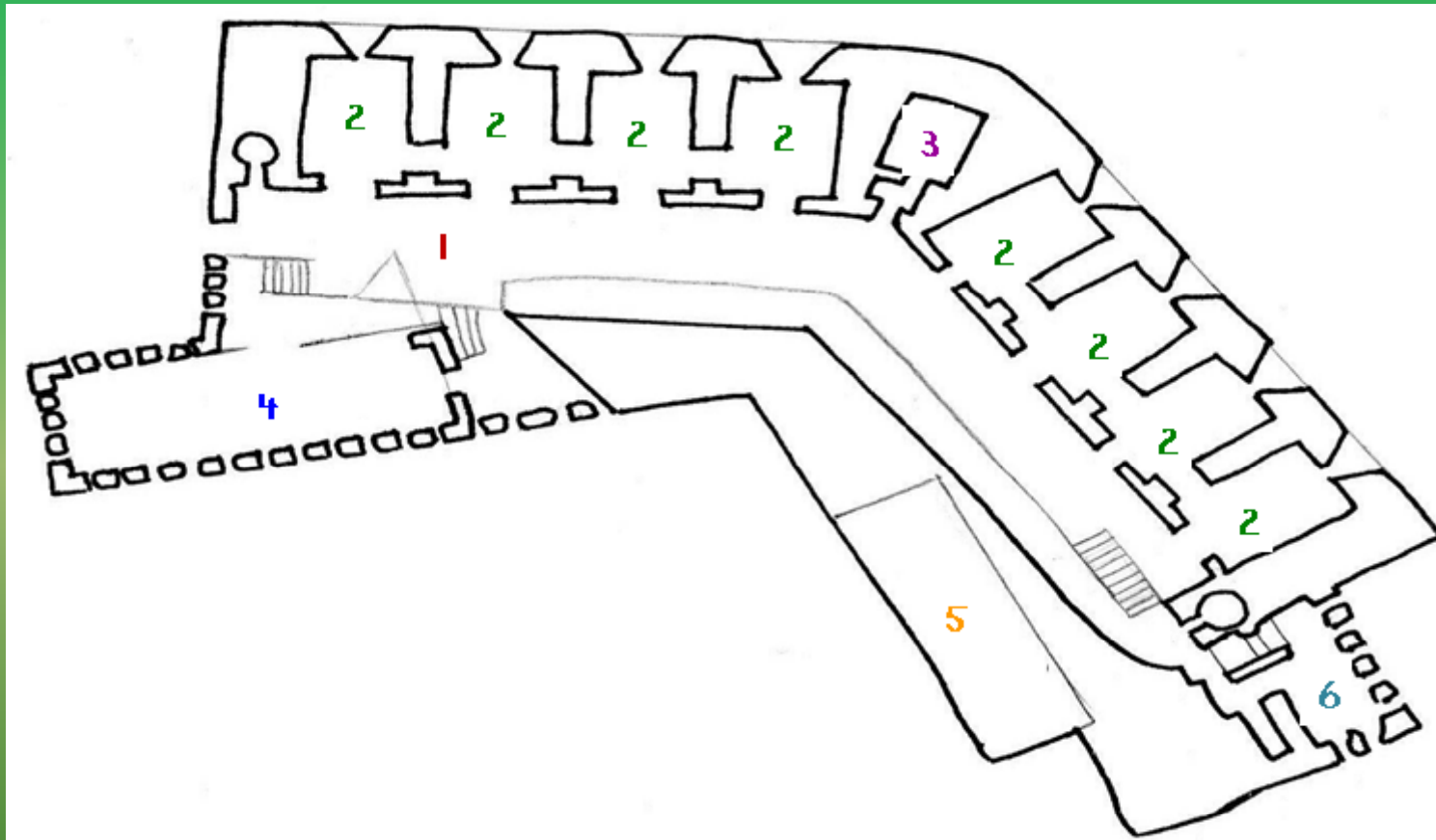
Fajardo

¿Quieres conocer más baterías?

Entra en www.regmurcia.com y podrás ver un vídeo que se titula

**BATERIAS DE DEFENSA
S.XVII - PR. S.XIX**

Fuerte de Navidad



1. PATIO

2. CASAMATAS

3. POLVORÍN

4. DORMITORIOS

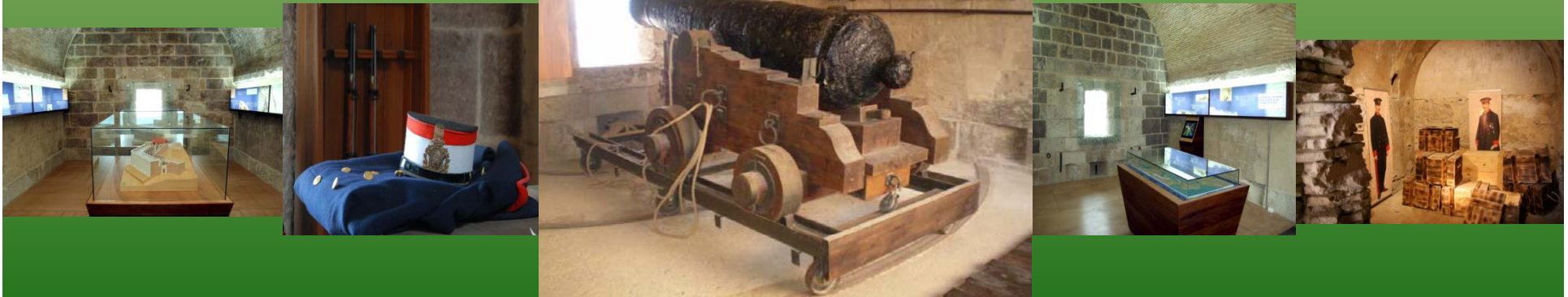
5. COCINA

6. LETRINAS

¿Qué es una casamata?

- ◆ CASAMATA es el espacio donde iba situado el cañón
- ◆ El Fuerte de Navidad tiene 8 casamatas comunicadas entre sí por lo que tenía 8 cañones en la planta baja. En la terraza había 9 cañones más
- ◆ En el paso interior entre las casamatas hay nichos enfrentados donde iba la pólvora y los proyectiles
- ◆ Tienen grandes ventanas para la rápida salida del humo tras un disparo
- ◆ Por encima del techo de las casamatas había relleno de tierra de 2 metros de espesor para protegerlas del ataque enemigo. Este sistema es conocido como **BÓVEDAS A PRUEBA**

¿Quieres ver un cañón de verdad?



La vida en el Fuerte

- ◆ Al amanecer se levantaban para izar la bandera y empezar sus tareas: limpiar los cañones, hacer guardia o preparar el rancho
- ◆ En las letrinas era donde se aseaban aunque este no era a diario
- ◆ En un gran dormitorio dormía toda la tropa. El oficial tenía habitación propia
- ◆ Hacían una sola comida al día. Su dieta era a base de patatas
- ◆ La tarde era para descansar, echar una partida o escribir cartas a la familia

¿Cuántos soldados tendría el fuerte?

14 soldados en tiempos de paz

40 soldados en tiempos de guerra



Créditos

Autores:

◆ Pablo Barahona Moreno

◆ José García Huéscar

◆ María González Macías

◆ M^a Antonia Torá Gaona

Coordinación:

◆ M^a Soledad Pérez Bolumar

Realizado en colaboración con el CPR de Cartagena-La Unión



ASALTO AL FUERTE DE NAVIDAD CUADERNO DEL ALUMNO

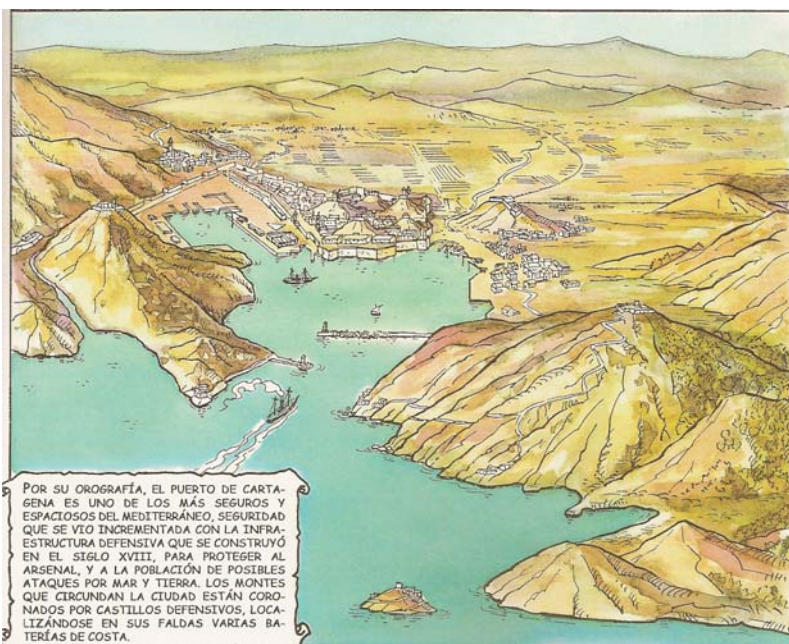


👉 Seguro que alguna vez, paseando por Cartagena, has mirado a lo alto de las colinas y has visto algunas torres, murallas o edificios en ruinas que han llamado tu atención. Si no lo has hecho nunca, haz la prueba. Vamos a descubrir de qué se trata.

DESCUBRIENDO LAS DEFENSAS.

¿Has hecho la prueba? ¿Has mirado a lo alto de las colinas? Todo eso que ves es lo que llamamos Sistemas Defensivos. De entre ellos, en nuestra ciudad podemos encontrar baterías militares, fuertes, murallas, castillos, etc.

Se tratan de construcciones muy antiguas que se hicieron para proteger y defender la ciudad de los ataques enemigos. Porque Cartagena, a lo largo de su historia, ha sido una ciudad muy importante para todos los que por ella han pasado: cartagineses, romanos, bizantinos, visigodos, musulmanes.... Y todos han peleado mucho por conquistarla.



De eso hace ya muchos años, y algunas de esas defensas hoy se encuentran en ruinas. Otras están en pie o se han restaurado para que podamos visitarlas. ¿Quieres conocer algunas? ¡Sigue leyendo!

➤ Torres de Vigilancia.

Se construyeron en Cartagena en los siglos XVI y XVII. Se encargaban de avisar con fuego y humo de los ataques de los piratas. Las más importantes que quedan hoy en día son: Torre de Santa Elena, Torre del Negro, Torre del Moro y Torre Rubia.



Foto de la Torre de Santa Elena

➤ Murallas



Para proteger la ciudad de Cartagena, se levantaron murallas que la rodeaban. Aún podemos encontrar restos de la Muralla Púnica y la Muralla de Carlos III, que sale en la foto de la izquierda.

➤ Castillos

En lo alto de algunas colinas podemos encontrar castillos como los de La Atalaya (en la foto de la derecha) Galeras, Los Moros, San Julián y Concepción. Algunos están restaurados y otros en ruinas, pero todos siguen en pie.



➤ Baterías



Se construían en la costa de Cartagena para poder controlar la entrada a la ciudad desde el puerto. Estaban muy camufladas en el paisaje para que no pudieran verlas los enemigos, y contaban con cañones para poder defenderse cuando fuera necesario. Hoy en día podemos ver baterías como Trincabotijas, Cenizas, Santa Ana, Podadera, Castillitos (en la foto) y el Fuerte de Navidad.

Precisamente de este último, el Fuerte de Navidad, vamos a hablar ahora. ¿Quieres descubrirlo? ¡Vamos allá!

EL FUERTE DE NAVIDAD

Hace más de 300 años, se construyó en una explanada cercana al puerto una batería militar sobre la que más tarde, en 1860, se construyó el Fuerte de Navidad, que fue abandonado muchos años más tarde, en 1941.

Se encuentra camuflado en la ladera de un monte, hecho de piedra y ladrillo, preparado para cualquier ataque enemigo.



Tiene dos plantas con distintas zonas. ¿Nos paseamos por el Fuerte para conocerlas? ¡Sígueme!

➤ Casamatas.

Son unas habitaciones donde se colocaban los cañones bien escondidos y listos para disparar por una pequeña ventana llamada tronera. El Fuerte de Navidad tiene 8, y en cada una de ellas había un cañón que manejaban de 6 a 9 soldados. Entre las casamatas se encontraba el polvorín, que era una habitación más pequeña donde se guardaban los proyectiles y la pólvora para los cañones.



Cañón de una casamata



Polvorín

➤ Dormitorios.

Sólo había un dormitorio para todos los soldados. Aunque había una zona separada para el jefe.

➤ Letrinas.

Así se llamaba la zona del baño y aseo, situada en la planta de arriba. Se trataba de una habitación con varios agujeros en el suelo que daban al mar, donde los soldados hacían sus necesidades. Estaban todos seguidos, sin separación y sin asientos, excepto el jefe que tenía de nuevo una zona separada y con asiento para él solo.



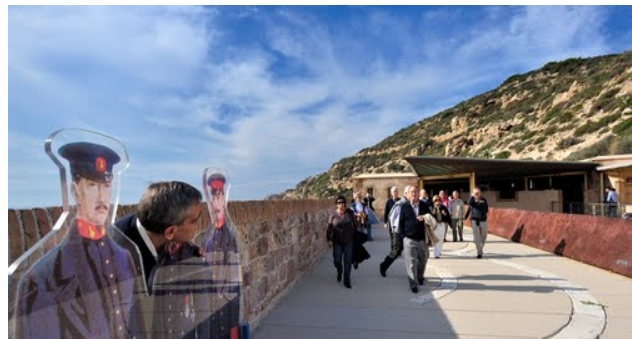
➤ Cocina.



En la planta de arriba encontramos también una zona donde algunos soldados preparaban la comida diaria para todos los del Fuerte.

➤ Terraza.

En la misma zona está la terraza, con unas vistas preciosas, y donde podían colocarse hasta 9 cañones a barbata, es decir, al aire libre, muy camuflados por un muro muy alto para que no se vieran desde los barcos enemigos.



Ya hemos visto dónde vivían y trabajaban los soldados del fuerte, pero ¿te imaginas como era su vida allí?

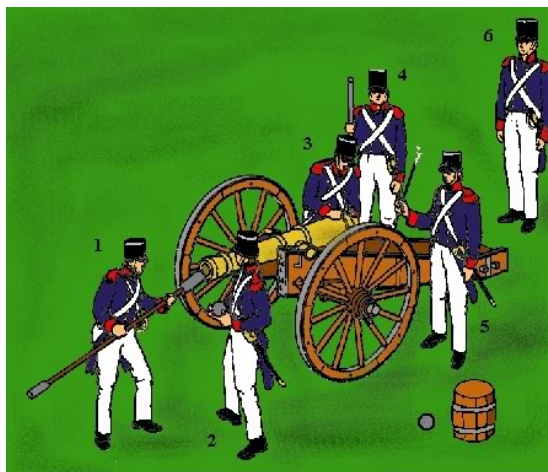
LA VIDA EN EL FUERTE DE NAVIDAD

Los soldados del fuerte pertenecían al cuerpo de artillería, es decir, que eran especialistas en el manejo de armas. Vestían un uniforme azul con franjas rojas en los lados, y llevaban fusiles con bayoneta.

En tiempos de paz había en el fuerte 14 militares (1 sargento, 1 cabo y 12 soldados) En tiempos de guerra podían llegar a ser hasta 40 militares en el fuerte. ¿Por qué tantos? ¡Porque fíjate en la foto de abajo cuántos soldados se necesitaban para un solo cañón!



Soldado de artillería



Soldados necesarios para cargar un cañón

Los soldados se levantaban muy temprano, al amanecer. Y después de asearse y vestirse, izaban la bandera, hacían recuento y repartían las tareas que cada uno debía hacer en el día (limpiar, cocinar, guardia, pruebas de tiro, mantenimiento de las armas, etc.)

Al mediodía comían lo poco que tenían, normalmente un caldo hecho con poca carne, patatas y legumbres, un trozo de pan duro llamado chusco y un trago de vino. No había comedor y tenían que comer en cualquier sitio del fuerte y de cualquier manera.

Tras un descanso seguían con sus tareas, hasta la puesta del Sol, cuando arriaban la bandera.

Por la noche se entretenían escribiendo cartas a la luz de las velas o jugando a los naipes. Sólo algunos fines de semana tenían permiso para salir a dar un paseo por la ciudad.

Este documento ha sido elaborado por:

Autores:

- Pablo Barahona Moreno
- José García Huescar
- María González Macías
- María Antonia Torá Gaona

Coordinación:

- María Soledad Pérez Bolumar

En colaboración con el CPR de Cartagena

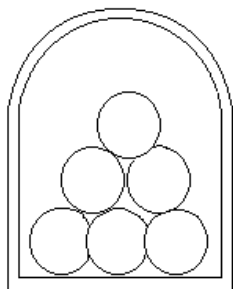


Cartagena, 2012

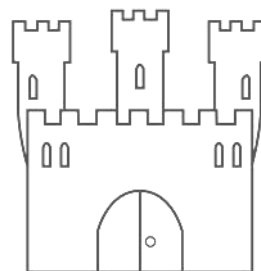
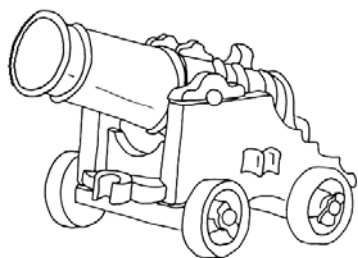
ACTIVIDADES

1º, 2º Y 3º PRIMARIA

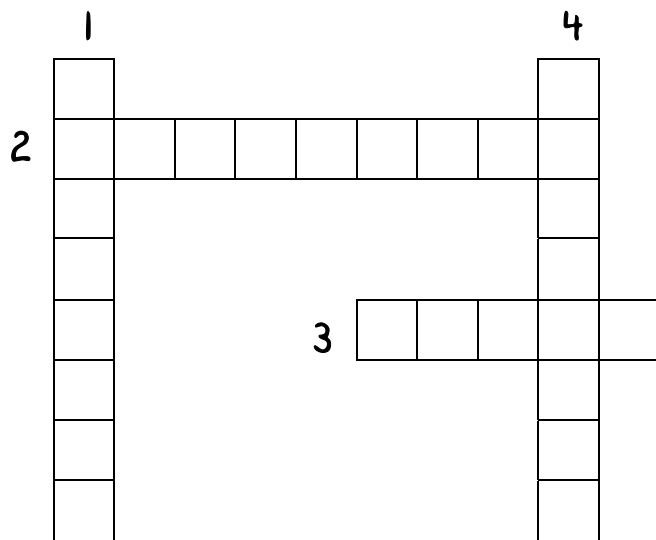
Une cada palabra con su dibujo correspondiente y colorea.



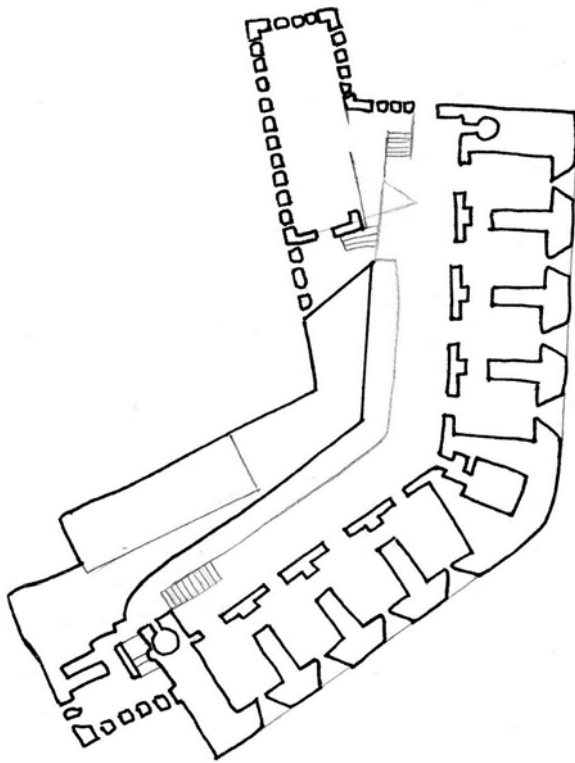
1. Castillo
2. Artillero
3. Cañón
4. Polvorín



Ahora coloca las palabras del ejercicio anterior en el crucigrama según los números.



🌀 Fíjate bien en el plano del Fuerte de Navidad. Colorea cada zona del Fuerte según se indica.



Cocina (rojo)

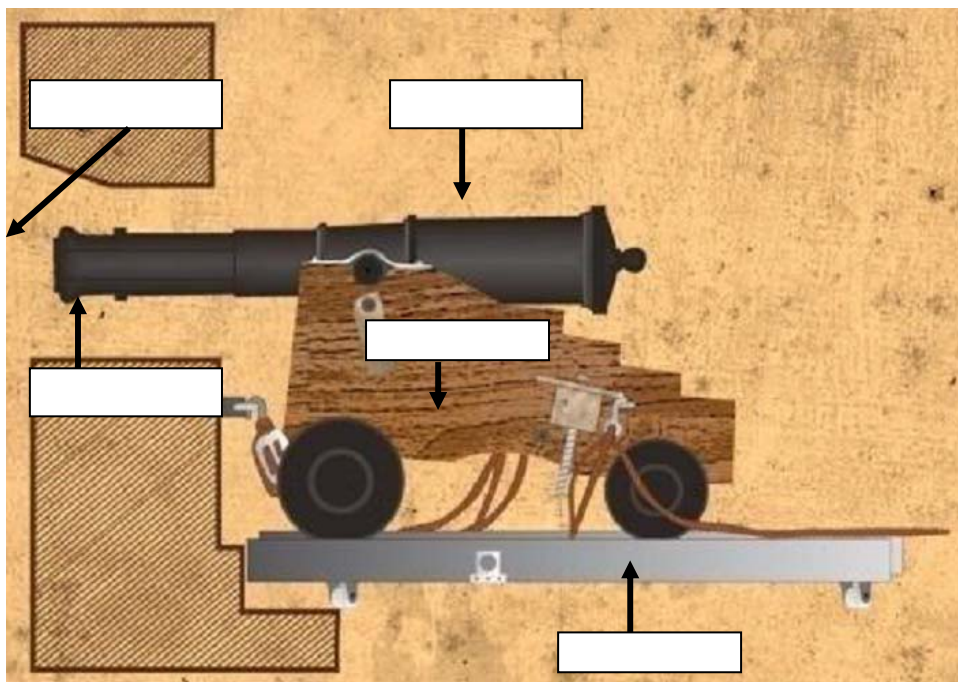
Letrinas (azul)

Polvorín (verde)

Cañón (rosa)

🌀 Coloca los nombres a las partes del cañón.

cureña - tronera - raíles - boca - cañón



Este documento ha sido elaborado por:

Autores:

- Pablo Barahona Moreno
- José García Huescar
- María González Macías
- María Antonia Torá Gaona

Coordinación:

- María Soledad Pérez Bolumar

En colaboración con el CPR de Cartagena



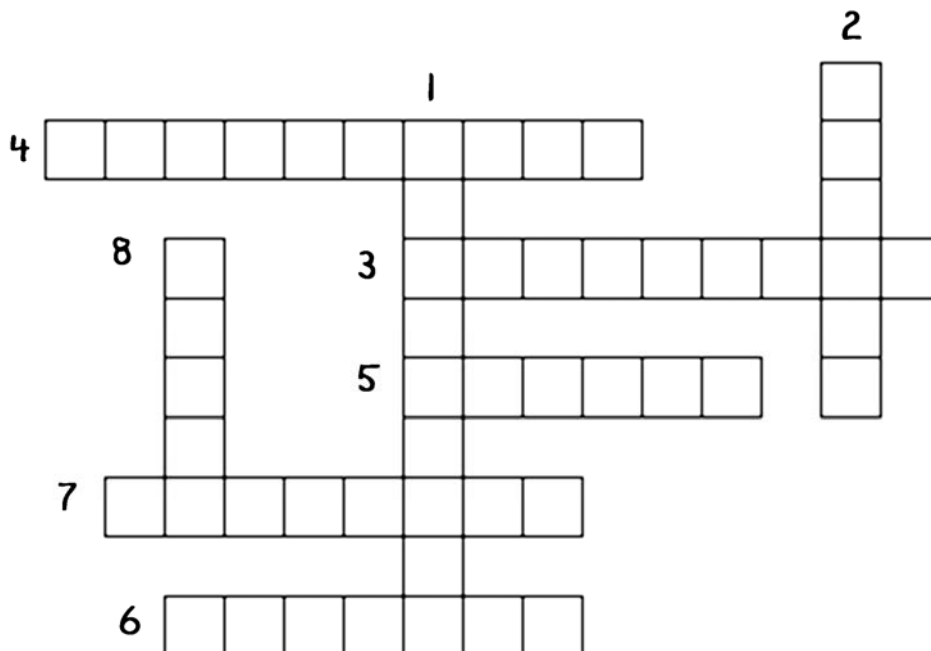
Cartagena, 2012

ACTIVIDADES
4°, 5° Y 6° PRIMARIA
SECUNDARIA

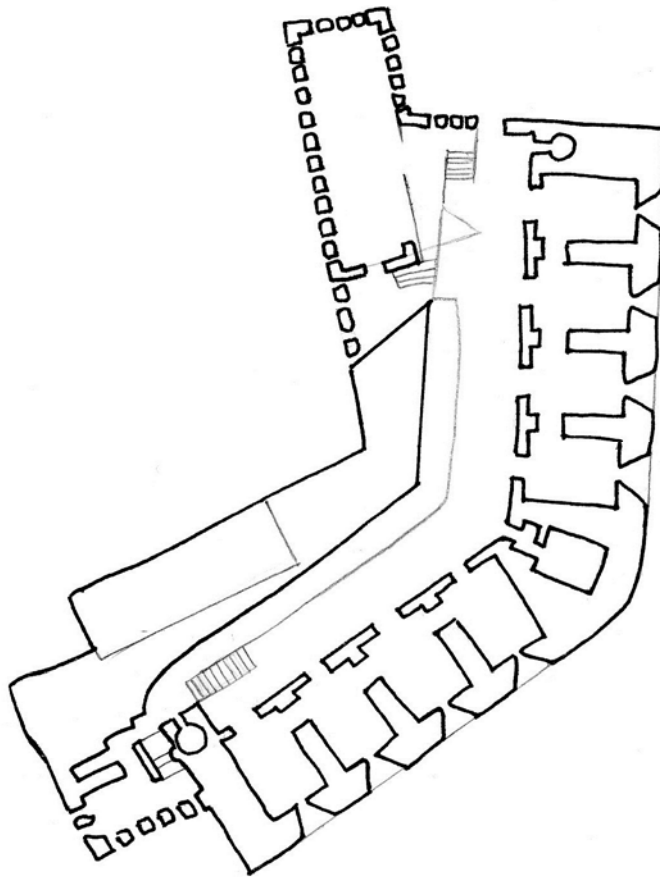


Primero une cada palabra con su definición. Después coloca las palabras en sus correspondientes casillas según su número.

- | | |
|---|------------|
| 1. Carga del proyectil por la boca del cañón. | Cureña |
| 2. Edificio de defensa capaz de resistir los ataques del enemigo. | Izado |
| 3. Persona encargada de cargar y dar fuego a los explosivos. | Avancarga |
| 4. Carga del proyectil por la parte trasera del cañón. | Fuerte |
| 5. Estructura de madera en la que se monta el cañón. | Artillero |
| 6. Bajada de una bandera que está en lo alto. | Retrocarga |
| 7. Lugar donde se almacena la pólvora y los proyectiles. | Arriado |
| 8. Subida de una bandera. | Polvorín |



🌀 Fíjate bien en el plano del Fuerte de Navidad. Coloca los números correspondientes a cada zona del Fuerte y colorea las casamatas.



1. Cocina
2. Letrinas
3. Polvorín
4. Cañón
5. Entrada
6. Zona dormitorio

🌀 Ordena las sílabas para formar palabras relacionadas con el Fuerte de Navidad.

TA CA MA SA

CA BO NA

RA NE TRO

RE CU ÑA

TIL YEC PRO

Este documento ha sido elaborado por:

Autores:

- Pablo Barahona Moreno
- José García Huescar
- María González Macías
- María Antonia Torá Gaona

Coordinación:

- María Soledad Pérez Bolumar

En colaboración con el CPR de Cartagena



Cartagena, 2012